

Презер
Кузнецова
Ильгарова
Андреева

305-11-9

МИНИСТЕРСТВО ОБРАЗОВАНИЯ И НАУКИ ХАБАРОВСКОГО КРАЯ
КРАЕВОЕ БЮДЖЕТНОЕ ГОСУДАРСТВЕННОЕ ОБРАЗОВАТЕЛЬНОЕ УЧРЕЖДЕНИЕ
ДОПОЛНИТЕЛЬНОГО ПРОФЕССИОНАЛЬНОГО ОБРАЗОВАНИЯ
ХАБАРОВСКИЙ КРАЕВОЙ ИНСТИТУТ РАЗВИТИЯ ОБРАЗОВАНИЯ

Тексты заданий по биологии

**школьного этапа XXXV Всероссийской олимпиады
школьников по биологии 2018-19 уч. год**

11 класс

Часть 1. Задание включает 35 вопросов, к каждому из них предложено 4 варианта ответа. На каждый вопрос выберите только один ответ, который вы считаете наиболее полным и правильным. Максимальное количество баллов, которое можно набрать – 35 (по 1 баллу за каждое тестовое задание). Индекс выбранного ответа внесите в матрицу ответов.

1. Жгутики отсутствуют у мужских половых клеток:

- а) маршанции;
- б) кувшинки;
- в) ламинарии;
- г) хламидомонады

2. К двудомным растениям относится:

- а) крапива;
- б) клевер;
- в) огурец;
- г) яблоня

3. Из какой части пестика развивается околоплодник?

- а) из семязачатка;
- б) из стенок завязи;
- в) из столбика;
- г) из рыльца

4. Какой комплекс тканей присущ только вторичному строению стебля?

- а) флоэма;
- б) проводящий пучок;
- в) ксилема;
- г) перидерм

5. К семейству Злаки относится:

- а) гречиха;
- б) подсолнечник;
- в) горох;
- г) ячмень

6. Сухой многосемянной плод – это:

- а) крылатка;
- б) орех;
- в) семянка;
- г) коробочка

805-11-9

7. Сосудистый камбий формируется

- а) вовнутрь от перицикла;
- б) между флоэмой и паренхимой коры;
- в) между ксилемой и флоэмой;
- г) между сосудами ксилемы

8. Объект, не относящийся к корню – это:

- а) клубеньки;
- б) корневище;
- в) отпрыски;
- г) корнеплод

9. Сонную болезнь вызывают:

- а) плазмодии;
- б) трипаносомы;
- в) кокцидии;
- г) мухи цеце

10. У гидры переваривание пищи происходит

- а) во рту и кишечной полости;
- б) в клетках и межслойном пространстве;
- в) только в кишечной полости;
- г) в кишечной полости и клетках

11. Круглые черви отличаются от плоских червей наличием:

- а) нервной системы;
- б) анального отверстия;
- в) кутикулы;
- г) выделительной системы

12. Микронуклеус парамеции содержит набор хромосом:

- а) гаплоидный;
- б) диплоидный;
- в) триплоидный;
- г) полиплоидный

13. Имеется ли полость тела у круглых червей?

- а) да, первичная полость тела;
- б) да, вторичная полость тела;
- в) да, смешанная полость тела;
- г) нет, не имеется

14. Речной рак дышит

- а) атмосферным кислородом;
- б) кислородом, растворённым в воде;
- в) по-разному, в зависимости от степени загрязнения водоёма;
- г) по-разному, в зависимости от времени года

15. Представителями, какого класса являются червяги?

- а) Круглоротые;
- б) Рыбы;
- в) Рептилии;

305-11-9

г) Амфибии

16. Кто из птиц специализируется на сборе корма с земли?

- а) мухоловка-пеструшка;
- б) пеночка-трещотка;
- в) дрозд-белобровик;
- г) обыкновенная пищуха

17. Сходство во внешних контурах тела некоторых китообразных и хрящевых рыб – это результат:

- а) конвергенции;
- б) дивергенции;
- в) диморфизма;
- г) родства.

18. У птиц ведущим органом чувств является:

- а) зрение;
- б) обоняние;
- в) слух;
- г) осязание

19. В альвеолярном воздухе лёгких содержание углекислого газа:

- а) при выдохе меньше, чем в атмосферном воздухе, а при вдохе – больше;
- б) при выдохе и вдохе ниже, чем в атмосферном воздухе;
- в) при выдохе и вдохе выше, чем в атмосферном воздухе;
- г) при выдохе больше, чем в атмосферном воздухе, а при вдохе – меньше

20. Сок поджелудочной железы содержит:

- а) инсулин;
- б) соляную кислоту;
- в) амилазу;
- г) пепсин

21. Если в тканевой жидкости мышцы повышена концентрация ионов калия, то кровоток в ней:

- а) не изменится;
- б) возрастёт;
- в) понизится;
- г) прекратится

22. У велосипедиста кровоток в мускулатуре ног:

- а) повышен для обеспечения мышц кислородом;
- б) понижен во избежание отёка ног;
- в) не отличается от любого другого, так как кровоток в мышцах ног постоянен;
- г) не зависит от характера мышечной нагрузки

23. Внешним дыханием (т. е. вдохом и выдохом) управляет нервный центр, который расположен в:

- а) продолговатом мозге;
- б) гипоталамусе;
- в) таламусе;
- г) коре головного мозга

305 - 22 - 9

24. Вторичная моча отличается от первичной:

- а) повышенным содержанием ионов калия и глюкозы и пониженным содержанием натрия;
- б) повышенным содержанием мочевины, глюкозы и пониженным содержанием натрия;
- в) повышенным содержанием натрия, калия и пониженным содержанием мочевины;
- г) повышенным содержанием натрия, мочевины и пониженным содержанием глюкозы

25. Циркулирующие в крови антитела – это продукт деятельности:

- а) фагоцитов;
- б) астроцитов;
- в) клеток-киллеров;
- г) плазматических клеток

26. У человека левый желудочек массивнее правого, потому что:

- а) он выталкивает кровь в большой круг кровообращения, сопротивление в котором выше, чем в малом;
- б) он выталкивает больший объём крови при каждом сокращении;
- в) он выполняет всю работу по перекачиванию крови;
- г) в нём помещается больше крови в каждый момент времени

27. Клеточный центр и центриоли необходимы для:

- а) деления клетки;
- б) синтеза белка;
- в) энергетического обмена;
- г) образования клеточных мембран

28. Жирные кислоты входят в состав молекул:

- а) полисахаридов;
- б) белков;
- в) нуклеиновых кислот;
- г) все ответы неверны

29. Расхождение гомологичных хромосом происходит в мейозе в:

- а) метафазе первого деления;
- б) анафазе второго деления;
- в) анафазе первого деления;
- г) метафазе второго деления

30. Жгутики бактерий характеризуются следующим расположением микротрубочек:

- а) $9 + 2$;
- б) $9 + 1$;
- в) 9;
- г) не имеют микротрубочек

31. Транспорт жирных кислот крови осуществляется с помощью:

- а) глюкогона;
- б) миоглобина;
- в) сывороточного альбумина;
- г) казеина.

32. У какого соединения молекула – тройная спираль?

- а) ДНК;

805-11-9

г) 3,4

3. В состав древесины сосны входят:

- 1) сосуды;
 - 2) механические волокна;
 - 3) пробка;
 - 4) паренхимные клетки;
 - 5) трахеиды
- а) 1,2,3
- б) 2,4,5
- в) 1,3,4
- г) 3,4,5

4. Автогамия встречается у таких простейших, как:

- 1) корненожки;
 - 2) жгутиконосцы;
 - 3) солнечники;
 - 4) споровики;
 - 5) инфузории
- а) 3,5
- б) 1,2
- в) 4,5
- г) 1,5

5. Способность китообразных нырять на большую глубину и долго находиться под водой связана с:

- 1) повышенной кислородной ёмкостью крови;
 - 2) высоким содержанием в мышцах белка миоглобина;
 - 3) пониженной чувствительностью дыхательного центра к накоплению в крови углекислого газа;
 - 4) перераспределением больших объёмов крови от мышц к сосудам мозга и сердечной мышцы;
 - 5) способностью поглощать кислород из воды
- а) 1,2,3
- б) 2,3,4
- в) 2,3,4,5
- г) 1,2,3,4

6. Кольчатые черви дышат:

- 1) жабрами;
 - 2) через покровы тела;
 - 3) через трахеи;
 - 4) лёгкими;
 - 5) не дышат, т. к. являются анаэробами
- а) 1,2
- б) 2,3
- в) 3,4
- г) 5

7. Укажите, какие из нижеперечисленных клеток относятся к клеткам иммунной системы:

- 1) В-клетки;

305-11-9

- б) РНК;
- в) коллагена;
- г) фибрина

33. К пуриновым основаниям относятся:

- а) аденин и гуанин;
- б) тимин и аденин;
- в) гуанин и цитозин;
- г) аденин и урацил

34. Значение экологического фактора, при котором наблюдается наибольшая численность данного вида, называется:

- а) биотическим;
- б) лимитирующим;
- в) ограничивающим;
- г) оптимальным

35. Бактерии, использующие в качестве источника углерода ацетат натрия, относятся к:

- а) миксотрофам;
- б) гетеротрофам;
- в) фотоавтотрофам;
- г) хемоавтотрофам

Часть 2. Вам предлагаются тестовые задания с одним вариантом ответа из четырех возможных, но требующих предварительного множественного выбора. Максимальное количество баллов, которое можно набрать – 20 (по 2 балла за каждое тестовое задание). Индекс ответа, который вы считаете наиболее полным и правильным, укажите в матрице ответов.

1. Размножают луковицами:

- 1) цикламен;
 - 2) гиацинт;
 - 3) чеснок;
 - 4) георгин;
 - 5) ландыш
- а) 1,2
б) 1,4
 в) 2,5
г) 2,3

2. Плод ягода формируется у:

- 1) персика;
 - 2) огурца;
 - 3) земляники;
 - 4) банана;
 - 5) томата
- а) 1,2
б) 2,4
 в) 4,5

305-11-9

- 2) олигодендроциты;
- 3) фибробласты;
- 4) эритроциты;

5) клетки-убийцы

- а) 1,2
- б) 1,5
- в) 1,2,4
- г) 2,3,5

2

8. Белком плазмы крови является:

- 1) актин;
- 2) гамма-глобулин;
- 3) миозин;
- 4) гемоглобин;
- 5) овальбумин

- а) 1,2,3
- б) 2,4,5
- в) 3,4,5
- г) только 2

0

9. У эукариот транскрипция происходит в:

- 1) ядре;
- 2) аппарате Гольджи;
- 3) митохондриях;
- 4) пластидах;
- 5) лизосомах

- а) 1,3,4
- б) 1,2,5
- в) 1,4,5
- г) только в ядре

0

10. В составе вирусной частицы могут присутствовать:

- 1) однонитевая ДНК;
- 2) однонитевая РНК;
- 3) однонитевая ДНК и однонитевая РНК;
- 4) двухнитевой гибрид ДНК и РНК;
- 5) двухнитевая РНК

- а) 1,2,3
- б) 2,3,4
- в) 3,4,5
- г) 1,2,5

0

Часть 3. Вам предлагаются тестовые задания в виде суждений, с каждым из которых следует либо согласиться, либо отклонить. В матрице ответов укажите вариант ответа «да» или «нет». Максимальное количество баллов, которое можно набрать – 20 (по 1 баллу за каждое тестовое задание).

Например

| № | 1 | 2 | 3 | 4 |
|-----|---|---|---|---|
| Да | x | x | | x |
| Нет | | | x | |

305-11-9

1. В жизненном цикле ламинарии преобладает гаплоидная стадия. —
2. Все клетки многоклеточного организма содержат одинаковое количество ДНК. +
3. В потомстве организмов, гетерозиготных по двум генам, всегда наблюдается четыре фенотипа. —
4. Все рибосомы в животной клетке одинаковы. +
5. Центриоли являются уникальными органеллами, похожих на них структур не существует. —
6. Любые замены нуклеотидов в ДНК приводят к замене аминокислот в белках. +
7. Некоторые растения могут регулировать температуру своего тела. +
8. Все млекопитающие имеют постоянную температуру тела. +
9. Пингвины для размножения выбирают места с пониженной температурой. —
10. Шейный отдел позвоночника лягушки состоит из одного позвонка. +
11. Макронуклеус инфузорий – тетраплоидное ядро. +
12. Взрослые насекомые, обитающие в воде, дышат с помощью жабр. —
13. Лёгочные мешки пауков – это видоизменённые конечности. +
14. Кокон бабочки-шелкопряда состоит из белка. +
15. Гормоны щитовидной железы регулируют энергетический обмен. +
16. Рёбра соединены с позвоночником с помощью суставов. —
17. Большая часть нейронов у человека сосредоточена в коре головного мозга. +
18. Углекислый газ переносится как плазмой крови, так и эритроцитами. +
19. Покрытосеменные растения встречаются в морях на глубинах до 10 метров. +
20. В геноме бактерий нет генов тубулина и актина. —

125

Часть 4. Вам предлагаются 2 тестовых задания, требующие установления соответствия. Максимальное количество баллов, которое можно набрать – 6 (по 0,5 за правильный ответ). Заполните матрицы ответов в соответствии с требованиями заданий.

1. Установите соответствия между питательными веществами и пищевыми продуктами.

ПРОДУКТЫ ПИТАНИЯ

1. Свиное сало
2. Корнеплод свёклы
3. Чёрная смородина
4. Корнеплод моркови
5. Грибы
6. Пшеница

ПИТАТЕЛЬНЫЕ ВЕЩЕСТВА

- а) белок
- б) каротин
- в) сахароза
- г) липиды
- д) аскорбиновая кислота
- е) крахмал

| Продукты питания | 1 | 2 | 3 | 4 | 5 | 6 |
|----------------------|---|--------------|--------------|---|---|---|
| Питательные вещества | г | в | д | б | а | е |

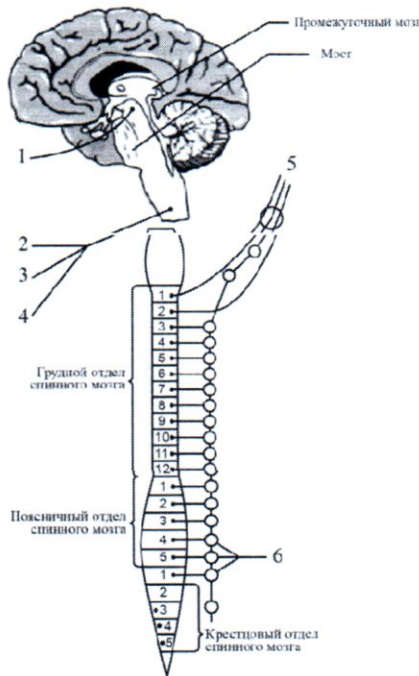
26

2. Перед Вами схема вегетативной нервной системы человека. Соотнесите нервы, обозначенные на рисунке цифрами, с их функциями из приведённого ниже списка ФУНКЦИИ

- а) расширение зрачка;
- б) сужение зрачка;
- в) замедление работы сердца;
- г) замедление дыхательных движений;
- д) расслабление мочевого пузыря;

305-11-9

е) усиление работы желудка



| | Парасимпатическая система | | | Симпатическая система | | | |
|---------|---------------------------|--------------|--------------|-----------------------|---|---|---|
| Функции | а | б | в | г | д | е | |
| № нерва | 1 | 2 | 5 | | 3 | 6 | 4 |

3. Сопоставьте названные биохимические процессы и структуры, в которых эти процессы протекают.

БИОХИМИЧЕСКИЙ ПРОЦЕСС

КЛЕТочНАЯ СТРУКТУРА

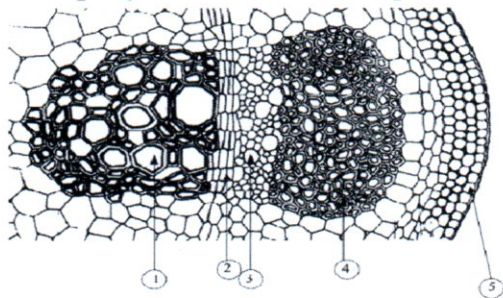
- 1) фотосинтез А) цитоплазма
- 2) гидролиз белков Б) митохондрия
- 3) гликолиз В) хлоропласты
- 4) репликация ДНК Г) шероховатая эндоплазматическая сеть
- 5) биосинтез белка Д) лизосома
- 6) окислительное фосфорилирование Е) ядро

| Биохимический процесс | 1 | 2 | 3 | 4 | 5 | 6 |
|-----------------------|---|---|---|---|--------------|--------------|
| Клеточная структура | В | А | А | Е | Б | Д |

20

205-11-9

4. На рисунке показан поперечный срез осевого органа растения (2,5 балла)

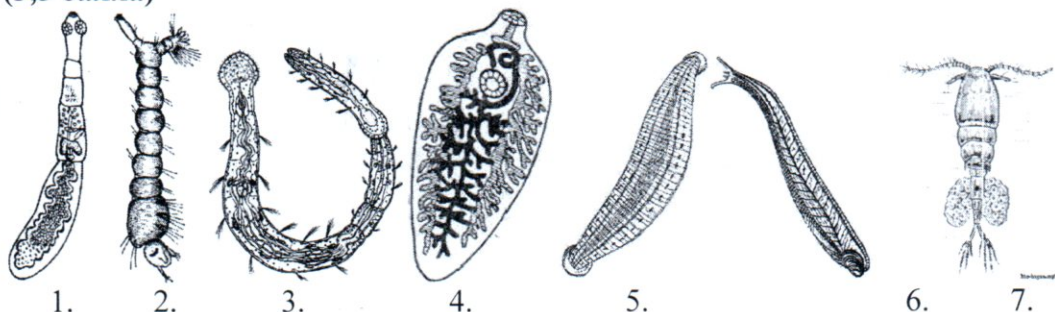


Какие из перечисленных структур обозначены на рисунке цифрами 1-5?

- А – флоэма;
- Б – ксилема;
- В – пучковый камбий;
- Г – эпидерма;
- Д – склеренхима.

| | | | | | |
|-----------|--------------|--------------|---|--------------|---|
| № | 1 | 2 | 3 | 4 | 5 |
| Структуры | Б | А | Д | Б | Г |

5. Соотнесите рисунки изображённых животных к их систематическим группам (3,5 балла)



- а) плоские черви
- б) круглые черви
- в) кольчатые черви
- г) моллюски
- д) членистоногие

| | | | | | | | |
|------------------------|---|---|--------------|---|---|---|---|
| Животное | 1 | 2 | 3 | 4 | 5 | 6 | 7 |
| Систематическая группа | а | д | б | а | в | г | д |

I - 22
 II - 45
 III - 125
 IV - 2 + 1,5 + 25 + 1 + 35

 47,5
 53%